

街路樹リーフ

レットVol.1.1



景観向上(余暇活動・愛着醸成) ※1



景観向上(交通分離) ※1

※は出典で巻末に記載

なぜ緑化
しないの

緑化は必要な
ものですよね

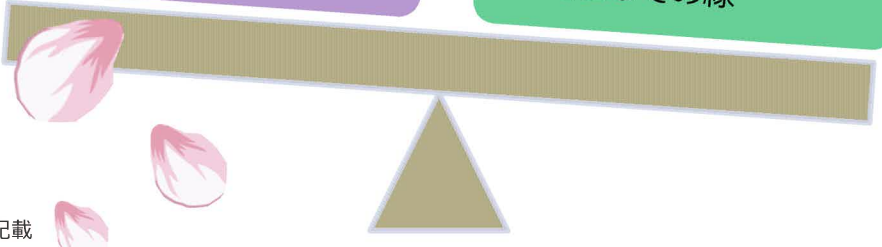
維持管理が大変
・剪定・除草・消毒・苦情
・予算がないから植えない

植えすぎるなど教わった
・昔の基準に無理があった
・木はよくわからない

景観形成
・心の安らぎ、愛着
・良好な街並み、価値向上

環境保全
・木陰の創出、温暖化抑制
・自然と共生、蜂ミツ採取

余暇活動
・散歩やジョギングの路
・観光としての緑



なぜ維持管理
が大変なのか

- ・イチョウ・ケヤキなど大きくなる樹種を選定
- ・電線の下で強剪定して樹形が乱れている
- ・見通しが悪い、通行の邪魔などの苦情対策
- ・雑草が生い茂る
- ・落ち葉、落枝や、害虫の苦情が多い

維持管理を容
易にするには

- ・維持管理の容易な樹木の選定
- ・しっかりと2段階の防草対策
- ・維持管理を節約できる剪定方法
- ・植樹帯、植樹樹の配置などに工夫
- ・効率的な病虫害対策

年4回刈込むと美しい防草芝(テイクアウェイ)



緑陰形成(余暇活動)

- ・都市における「緑」は、木陰の創出など重要なものです
 - ・福岡県は緑化木の生産では全国有数の産地です
 - ・近年、緑化木の需要が減少しています
- そこで、県の部局が連携して県内緑化産業を振興しています
この取組を広めていきたいと作成したので参考にして下さい

★コラム★ 特に対策が必要な外来種※3

- ・アカギ
- ・メラノキシロンアカシア
- ・トウネズミモチ
- ・タイワンアカシア
- ・ナンキンハゼ
- ・ニセアカシア
- ・フヨウ
- ・エニシダ
- ・ヒメイワダレ草
- ・シマトベラ
- ・ウィピングラブグラス
- ・イタチハギ
- ・グラス・フェス類
- ・アメリカハナノキ(ベニカエデ)など

●維持管理の容易な樹木の選定

福岡県の街路樹の例

推奨	参考高さ	樹種名	分類	大きさ	県在来種	植替え例	本数	福岡県の高木	特徴				※は出典で巻末に記載
									花	常緑	成長	害虫	
狭い空間に	3m	ツバキ類	低木	○	○	※1	17	●	●	●	×		
	3m	ソヨゴ	低木	○	○	※1			●	●	●		
	4m	カンヒザクラ	小高木	○	○	※2	4	●		●	×	(沖縄産矮性種)	
	4m	ノムラモミジ	小高木	○	○	※2	18	●		○	△	狸々野村(武蔵野産イロハミジ 園芸種)	
	4m	ハナミズキ	小高木	○	○	※2	12	●		●	●	園芸種(外来種)	
	4m	シデコブシ	小高木	○	○	※2	9	●		●		(岐阜産大気環境推奨木)	
	4m	ペニバナエゴノキ	小高木	○	○	※2		●		○	●	花つきがよい(秩父産矮性園芸種)	
広い空間に	5m	モチノキ	小高木	○	○	※2	25		●	●			
	7m	エゴノキ類	小高木	○	○	※2		●		○	●		
	7m	ヒトツバタゴ	小高木	○	○	※2	34	●		○	●		
	8m	ヤマボウシ	小高木	○	○	※2	45	●		●	●		
	8m	日本産カエデ類	小高木	○	○	※2	18				△	イロハ(ヤマ)ミジ・ウリハダカエデ	
広い空間に推奨	10m	コブシ類	高木	○	○	※2	9	●					
	10m	タラヨウ	高木	○	○	※2			●	○			
	10m	ユズリハ	高木	○	○	※2	44		●	○		正月飾り	
広大な空間に推奨	15m	サクラ類	高木	○	○	※2	4	●			×	ジンドウイアホノ・マ化メ・アコロード	
	15m	タイサンボク	高木	○	○	※2		●	●			(矮性園芸種リトルエム)	
	15m	クロガネモチ	高木	○	○	※2	3		●	○		赤い実	
これまで以上に多く植えられ	5m	カイヅカイブキ	小高木				8					針葉樹・樹形が乱れる	
	8m	シマトネリコ	小高木	○	○		23		●			外来種	
	10m	ハクモクレン	高木				28	●					
	15m	ホルトノキ	高木	○	○		7		●			藍黒色の実	
	15m	ヤマモモ	高木	○	○		10		●		△	実	
	15m	トウカエデ	高木				6				×	大きな落葉・外来種	
	20m	シイ・カシ類	大高木	○	○		14		●		●	スタジイ・ツブラジイ・マテバジイ	
	20m	イチヨウ	大高木				2					落葉が滑る・実が臭い	
	25m	ケヤキ	大高木	○	○		1				△	落枝の性質あり	
	25m	クスノキ	大高木	○	○		5		●				

推奨理由【花木】景観がよく住民等から喜ばれる【常緑】常緑広葉樹で葉が小さいものは落葉の量が少ない
 【成長】成長が遅い木●やや遅い木○は労せず美しい樹形を維持できる【害虫】毛虫が付きにくい木●よく付く木△毛虫対策の代表的な木△
 ※環境省外来種リストによる

知っているようで
 知らないお話
 空間に見合った樹種選定
 刈込み不要な樹木管理

道路緑化技術基準の改正H28.3

- 交通安全と構造物の保全と維持管理水準を、設計時に考慮
- 将来形で道路空間に見合った樹種選定

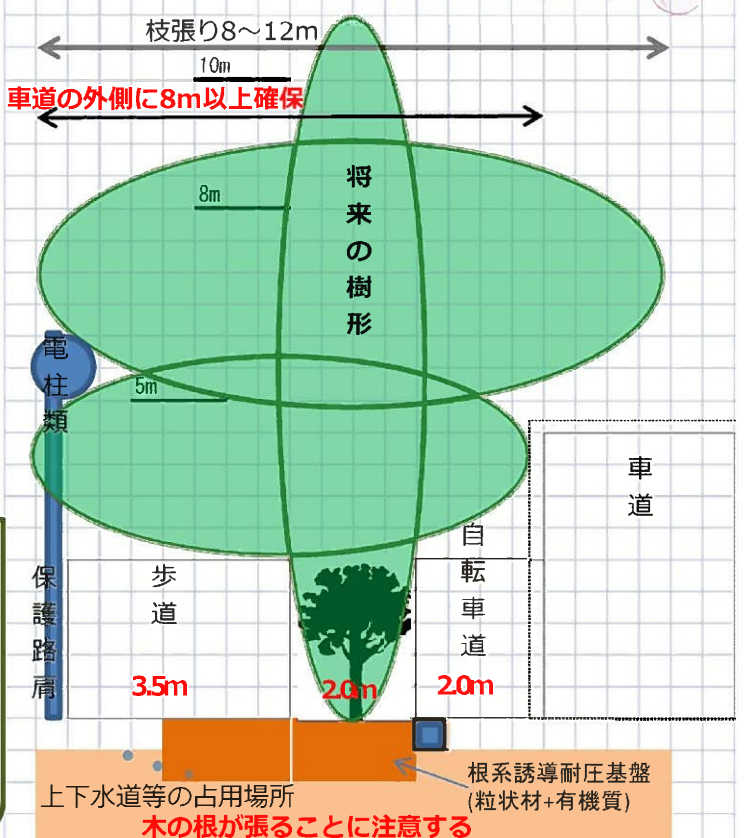


広大な空間

巨大になる樹種の場合、大量の落葉などがあり苦情が多いので、美しい花や常緑で地域に親しまれる樹種の選定が必要



東京国道事務所
 例1.イチヨウ→植替→ハナノキ+フッキソウ
 例2.プラタナス→植替→カツラ+防草対策
 剪定が3年に1回の頻度、除草は不要となった

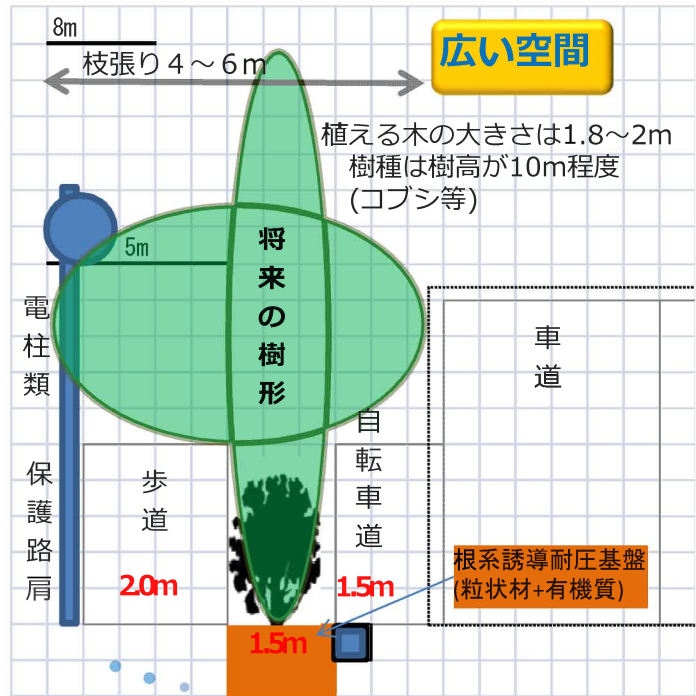


緑化する道路の横断形の一例



空間が広がれば、電柱を移設して、コブシ(約10m)等の樹種への植替・刈込まない管理
刈込んでないので花いっぱいになる

- ・ 景観価値の低下
- ・ 剪定コストの増大



空間が狭ければ、ヒトツバタゴ(約7m)等の樹種への植替
枝先を切っていないので花が咲く

※1



※1

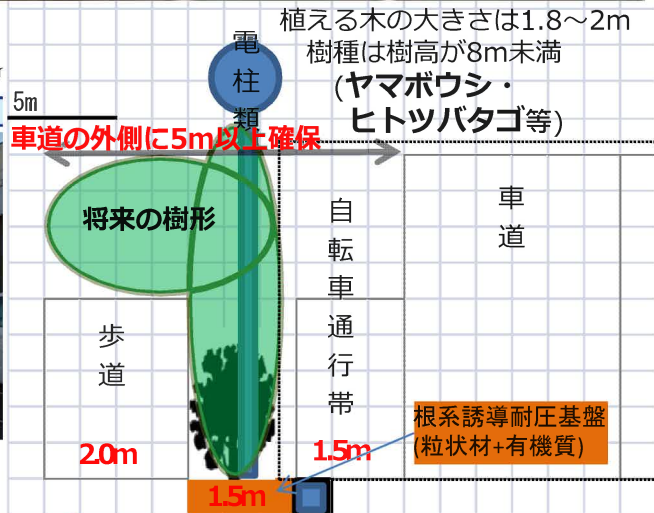
県道 57号
(県道相模原大蔵町線, 3・5・1 瓜生相模原線)

神奈川県 相模原市 中央区
上溝中坂下 交差点 ~ 相生交番前 交差点

約 2,300 r



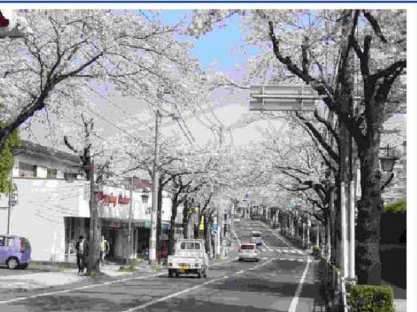
ケヤキ(約25m) → ヤマボウシ(8m未満)へ樹種替



いずみ野駅前通り
(横浜市道 宮沢第 229 号線)

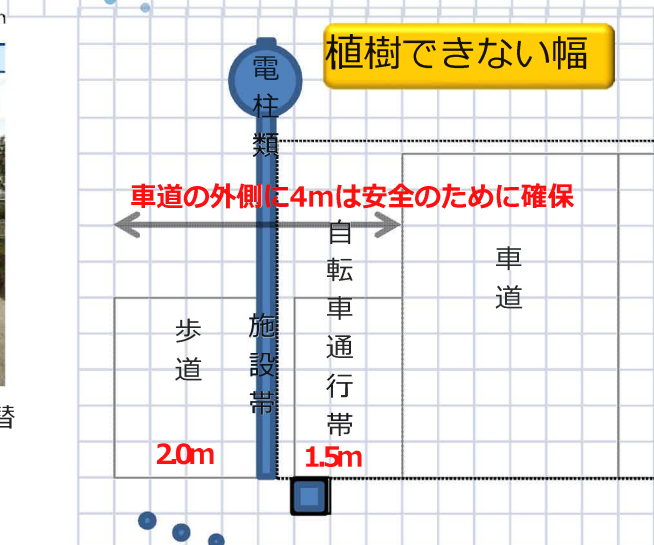
神奈川県 横浜市 泉区
いずみ警察署前~いずみの小学校北端

約 1,000 n



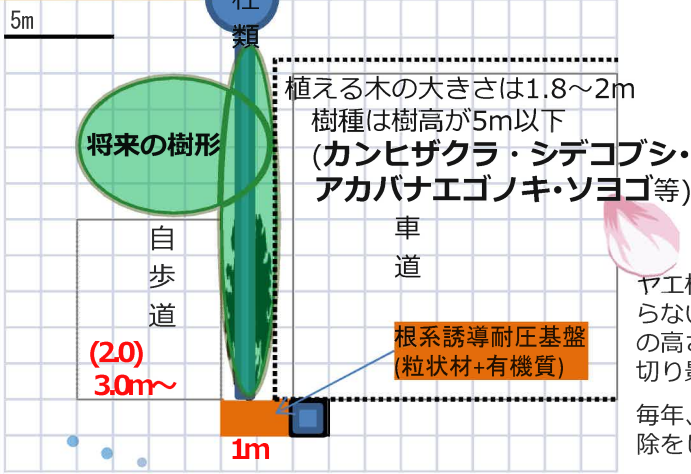
ソメイヨシノ(約18m)→カンヒザクラ(5m未満)へ桜の品種替

* 刈込み不要とは、全体の剪定は必要ないが、ふところ枝・立ち枝等は切り自然樹形にすること



特に狭い空間

既存の1mの植樹帯を活用する場合



※4



※1 こうならないように!



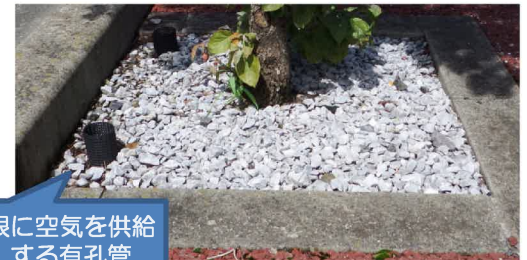
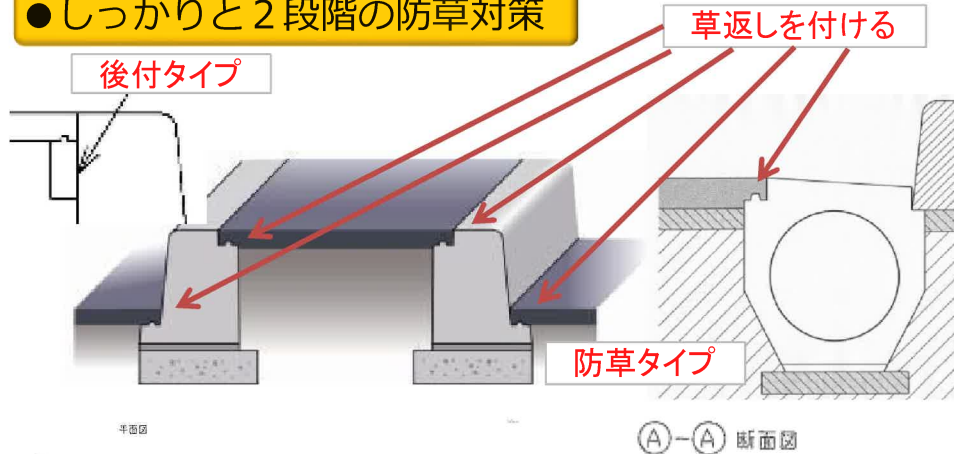
ヤエ桜(約15m)



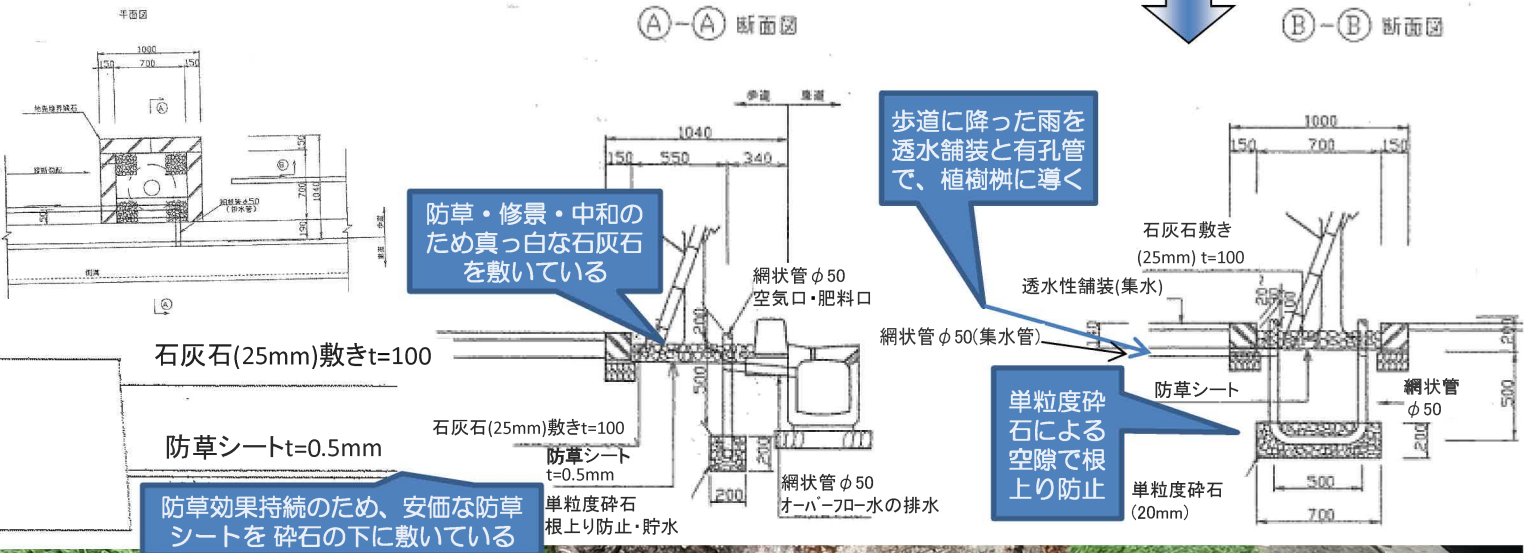
ハナミズキ (5m未満)へ樹種替

植樹後、約10年剪定も除草もしていない施工事例

しっかりと2段階の防草対策



根に空気を供給する有孔管



防草・修景・中和のため真っ白な石灰石を敷いている

歩道に降った雨を透水舗装と有孔管で、植樹樹に導く

単粒度碎石による空隙で根上り防止

防草効果持続のため、安価な防草シートを碎石の下に敷いている

[発行]緑化木連絡会議
 建築都市部 公園街路課
 県土整備部 企画課
 農林水産部 林業振興課
 協力(公社)福岡県造園協会
 維持管理の容易な人工芝

福岡県発注工事における県産緑化木の原則使用について(通知)
 通知の趣旨をさらに徹底させるため、今般、公共工事発注3部において県産緑化木の使用について積極的に取り組んでいくこととしましたので、今後、事業の計画段階において十分な検討をお願いします

出典
 ※1 街路樹再生の手引き 国土技術政策総合研究所
 ※2 わが国の街路樹Ⅶ 国土技術政策総合研究所
 ※3 福岡県緑化ガイドライン
 ※4 ヤサシイエンゲイ yasashi.info

緑化木リーフレット1.11版2018.3.29

詳しくは、ホームページで

福岡の緑化木

検索

<http://www.pref.fukuoka.lg.jp>

